



VMS
AMS

Verband der Museen der Schweiz
Association des musées suisses
Associazione dei musei svizzeri



Diventare membro

Dossier di adesione

VMS
AMS



L'Associazione dei musei svizzeri AMS

L'Associazione dei musei svizzeri AMS è l'associazione mantello dei musei svizzeri e del Liechtenstein.

L'AMS rappresenta, con oltre 750 membri istituzionali, gli interessi di tutta la categoria dei musei svizzeri nei confronti delle autorità e dell'opinione pubblica. L'associazione promuove i contatti fra i musei, definisce gli standard e funge da luogo di incontro per uno scambio di idee e di esperienze.

L'AMS è stata fondata nel 1966 come federazione dei musei svizzeri e del Principato del Liechtenstein. Nel 1996 ha creato il Passaporto Musei Svizzeri in collaborazione con l'Ufficio federale della cultura e con Svizzera Turismo. L'AMS è un partner di ICOM Svizzera, il comitato nazionale svizzero del Consiglio internazionale dei musei.

Una comunità solida

In quanto associazione delle istituzioni, l'AMS persegue i seguenti scopi:

- **Dare voce ai musei**
per esempio partecipando a discussioni concernenti la legge sulla promozione della cultura, grazie al coordinamento della Giornata internazionale dei musei in Svizzera* e con la pubblicazione della Guida dei musei svizzeri.
- **Fissare gli standard**
per esempio allestendo modelli riguardo al tema inventario e documentazione, con raccomandazioni in merito alle strategie di collezione oppure con l'avvio di un gruppo di lavoro riguardo al tema dell'eredità artistica.
- **Fungere da luogo di scambio di idee e di esperienze**
per esempio grazie all'organizzazione di sessioni di lavoro su argomenti specifici e alla pubblicazione della rivista museums.ch*.

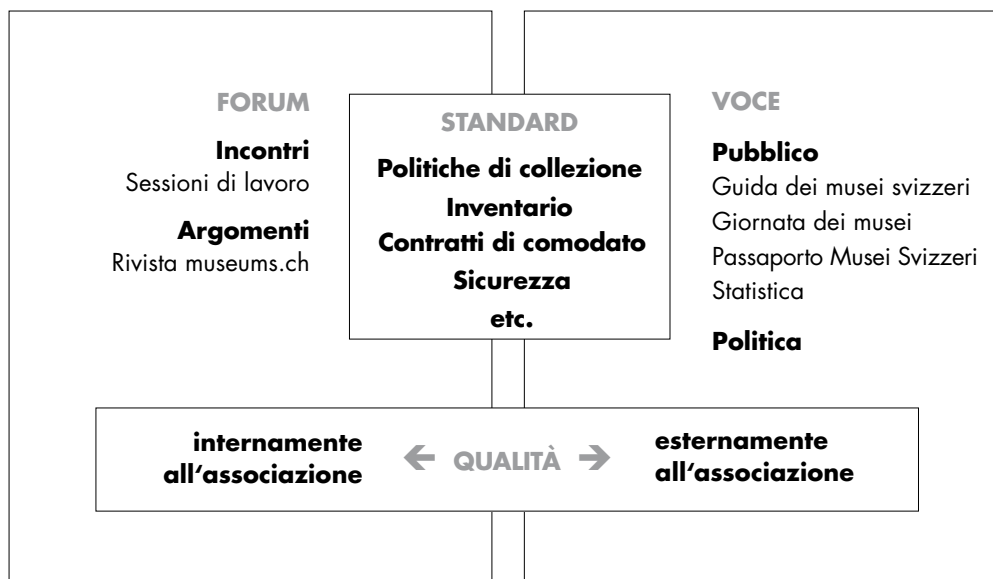
I vostri vantaggi

In quanto membro dell'AMS la vostra istituzione usufruisce dei seguenti vantaggi:

- Grazie alla tessera di soci dell'AMS, voi e i vostri collaboratori e le vostre collaboratrici potrete visitare gratuitamente tutti gli altri musei dell'associazione.
- Riceverete regolarmente (in formato elettronico) la newsletter dei musei svizzeri.
- Riceverete ogni anno la rivista svizzera dei musei „museums.ch“.
- Riceverete, fresche di stampa, le raccomandazioni degli standard e delle norme per i musei dell'AMS.
- Potrete richiedere in ogni momento la consulenza dei membri del comitato dell'AMS.
- Voi e i vostri collaboratori avrete diritto ad una tariffa ridotta per i congressi dell'AMS.
- Voi e i vostri collaboratori avrete diritto ad una tariffa ridotta per l'offerta di formazione dell'organizzazione ICOM Svizzera nostra partner - Consiglio internazionale dei musei.
- La vostra istituzione potrà avvalersi del logo dell'AMS, marchio di qualità per i musei svizzeri.

* con ICOM Svizzera – Consiglio internazionale dei musei

Settore di attività e servizi dell'AMS



Procedura di ammissione per i nuovi musei membri

Tutti i musei, spazi espositivi e le collezioni in Svizzera e nel Principato del Liechtenstein possono richiedere di essere ammessi all'AMS a condizione che riconoscano la definizione dell'ICOM dei musei e che si impegnino a rispettare le direttive etiche dell'ICOM.

- Codice etico dell'ICOM - Consiglio internazionale dei musei: www.museums.ch/etica
- Definizione di museo secondo l'ICOM (2007): „Un museo è un'istituzione di utilità pubblica, permanente, aperta al pubblico e al servizio della collettività e del suo sviluppo che crea, conserva, studia, rende note ed espone, testimonianze materiali ed immateriali dell'uomo e del suo ambiente a scopo di studio, formazione ed intrattenimento“.

La condizione di ammissione all'AMS è la disponibilità di partecipare alla procedura d'ammissione, nel senso di una autovalutazione attiva, e di rispondere in modo aperto a tutte le domande.

Tariffe

Tassa di esame della domanda: CHF 200.-

Quota annua per i membri dell'AMS:

Fino a 0.5 posto:	CHF 140.-	[2 tessere]
da 0.5 a 1.9 posti:	CHF 180.-	[3 tessere]
da 2 a 3.9 posti:	CHF 240.-	[4 tessere]
da 4 a 5.9 posti:	CHF 300.-	[5 tessere]
da 6 a 7.9 posti:	CHF 400.-	[6 tessere]
da 8 a 9.9 posti:	CHF 500.-	[7 tessere]
da 10 a 19 posti:	CHF 600.-	[8 tessere]
Oltre 20 posti:	CHF 700.-	[9 tessere]



Procedura

1. Inoltro della domanda di ammissione

Il dossier di adesione all'AMS può essere scaricato dal sito dell'AMS oppure richiesto presso la segreteria dell'AMS. La domanda di ammissione e l'iscrizione alla giornata introduttiva devono essere inoltrati firmati presso la segreteria dell'AMS al seguente indirizzo:

Associazione dei musei svizzeri AMS
c/o Museo nazionale Zurigo
Casella postale
8021 Zurigo

2. Iscrizione alla giornata introduttiva

La visita alla giornata informativa è obbligatoria per i nuovi musei che intendono diventare membri dell'associazione. Perlomeno una delle persone responsabili dell'istituzione che si candida deve prendere parte alla manifestazione.

3. Compilare il formulario di autovalutazione

Il formulario di autovalutazione deve essere inoltrato anch'esso presso la segreteria dell'AMS, solo dopo avere partecipato all' giornata introduttiva. La segreteria verifica la documentazione dal punto di vista formale e qualitativo. Se la documentazione inoltrata soddisfa i requisiti, la segreteria presenta al comitato dell'AMS una richiesta di ammissione oppure fornisce a quest'ultimo i suggerimenti necessari per un'ulteriore elaborazione.

Decisione di ammissione

La domanda di ammissione esaminata dalla segreteria viene presentata al comitato dell'AMS. Il comitato decide se la domanda e l'autovalutazione soddisfano i criteri di adesione oppure se tali criteri non sono soddisfatti parzialmente o del tutto. Se l'istituzione richiedente soddisfa perlomeno il 75% dei requisiti di ammissione, essa diventa membro dell'AMS. Se l'istituzione, invece, non raggiunge il 75% dei requisiti richiesti, vengono discusse le misure necessarie per rielaborare il caso e le possibilità di formazione per il raggiungimento dei requisiti che non sono stati soddisfatti.

Visita del museo

In seguito alla decisione del comitato dell'AMS, il museo che ha inoltrato la sua domanda di ammissione verrà visitato da un membro del comitato. In base alla decisione di adesione l'istituzione in questione verrà accolto come nuovo membro a pieno titolo e riceverà i documenti di adesione oppure, una volta presa la decisione riguardo ad un'adesione provvisoria, verranno discusse, durante un colloquio di consulenza, le possibilità di una nuova elaborazione.

Nuova elaborazione dei requisiti di adesione

I membri dell'AMS ammessi provvisoriamente possono approfittare dell'offerta di formazione dell'AMS/e d'ICOM Svizzera (alla tariffa dei membri), usufruire della consulenza ed inoltrare nuovamente, entro un termine massimo di 3 anni, una domanda di adesione con autovalutazione presso l'AMS.

Link

Sito web dell'Associazione dei musei svizzeri AMS: www.museums.ch

Statuti dell'AMS: www.museums.ch/ams

Codice etico del Consiglio internazionale dei musei ICOM: www.museums.ch/etica





Desiderate diventare membri?

Allora inviateci semplicemente i seguenti formulari:

- **Domanda di ammissione**
- **Iscrizione alla giornata introduttiva** (online)

Giornata introduttiva

- Saluto da parte di un membro del comitato dell'AMS
- Presentazione dei partecipanti e delle loro istituzioni
- Presentazione dell'AMS et di ICOM Svizzera da parte della segreteria
- Direttive etiche per i musei
- Presentazione degli standard dell'AMS (e spiegazioni in merito al formulario di autovalutazione)

Pranzo

- Workshop incentrati sugli standard dell'AMS, sotto la guida di esponenti della Commissione per la qualità
- Discussione nell'assemblea plenaria
- Conclusione della giornata introduttiva



Publico target

Fondamentalmente la giornata informativa si rivolge ai nuovi musei soci. La partecipazione alla giornata informativa è obbligatoria per i musei che intendono diventare membri dell'associazione. Qualora siano soddisfatte determinate condizioni, possono partecipare all'incontro anche i rappresentanti dei musei membri, in particolare le loro nuove collaboratrici e i loro nuovi collaboratori.

Costi

Le spese congressuali sono comprese nella tassa di esame della domanda (per un rappresentante dell'istituzione). Ulteriori rappresentanti pagano il prezzo ridotto.

Luogo, data e iscrizione

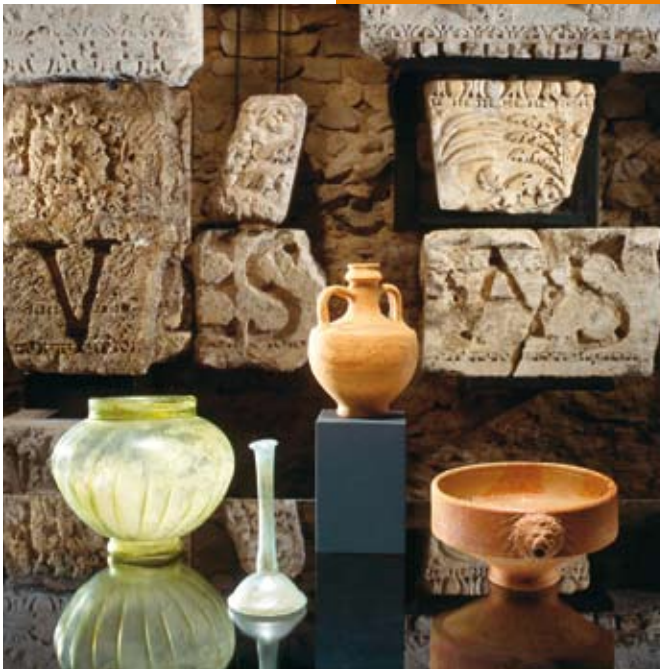
online su





Associazione dei musei svizzeri AMS

c/o Museo nazionale Zurigo
Casella postale
8021 Zurigo
Tel. +41 (0)58 466 65 88
Fax +41 (0)58 466 65 89
info@museums.ch
www.museums.ch



Domanda di ammissioneNome dell'istituzione
_____Indirizzo
_____CAP, luogo
_____Cantone
_____Indirizzo postale (qualora diverso dall'indirizzo indicato sopra)
_____Telefono dell'istituzione
_____Fax dell'istituzione
_____E-mail dell'istituzione
_____Direttore / Direttrice
_____Interlocutore per l'AMS (qualora diverso da quello indicato sopra)
_____Telefono diretto
_____E-mail diretta

Tipologia dell'istituzione (crociare p.f.)

 Museo Spazio espositivo Collezione Associazione di musei Membro associato

Quota annua (crociare p. f.)

- Fino a 0.5 posto: CHF 140.-
 da 0.5 a 1.9 posti: CHF 180.-
 da 2 a 3.9 posti: CHF 240.-
 da 4 a 5.9 posti: CHF 300.-
 da 6 a 7.9 posti: CHF 400.-
 da 8 a 9.9 posti: CHF 500.-
 da 10 a 19 posti: CHF 600.-
 Oltre 20 posti: CHF 700.-

Con la presente chiediamo di poter aderire all'Associazione dei musei svizzeri (AMS) e ci impegniamo a pagare la tassa di elaborazione dovuta per l'ammissione una volta ricevuta la fattura. Abbiamo preso atto della procedura di adesione e prenderemo parte alla giornata introduttiva per i musei interessati ad aderire all'associazione dei musei e compileremo in modo oggettivo e veritiero il formulario di autovalutazione.

Luogo e data_____
Firma

Formulario di autovalutazione(da inoltrare solo **dopo** avere partecipato alla giornata introduttiva)Nome dell'istituzione
_____Indirizzo
_____CAP, luogo
_____**1. SETTORE ORGANIZZAZIONE****L'istituzione è al servizio della società e del suo sviluppo** Sì NoOsservazioni
_____**Esiste una base istituzionale duratura (p.e. fondazione, associazione)** Sì NoOsservazioni
_____**Esiste una base finanziaria duratura p.e. subvenzione, contratto di prestazione** Sì NoOsservazioni
_____**I mezzi finanziari vengono utilizzati per gli scopi del museo** Sì NoOsservazioni
_____**Fondamentalmente l'istituzione non persegue scopi di lucro** Sì NoOsservazioni
_____**Esiste un ente responsabile della sistemazione, conservazione e documentazione della collezione** Sì NoOsservazioni
_____**Esiste una linea guida scritta e/o un preciso concetto scritto del museo** Sì NoOsservazioni

La direzione del museo dispone delle conoscenze e delle capacità necessarie per svolgere il suo compito. Sì No

Osservazioni

Le collaboratrici e i collaboratori (anche volontari) dispongono delle competenze tecniche necessarie per svolgere il loro compito Sì No

Osservazioni

La direzione del museo e le collaboratrici e i collaboratori riconoscono le direttive etiche dei musei di ICOM e agiscono di conseguenza Sì No

Osservazioni

Le collaboratrici e i collaboratori seguono regolarmente corsi di formazione e di perfezionamento Sì No

Osservazioni

Esiste una tenuta della contabilità con un ufficio di revisione Sì No

Osservazioni

Gli spazi a disposizione del museo consentono lo svolgimento dei compiti basilari dello stesso, in particolare: collezionare conservare effettuare ricerche mediare

Bemerkungen

Le disposizioni giuridiche relative alla salute, sicurezza ed accessibilità per i disabili sono rispettate Sì No

Osservazioni

Esiste un programma di emergenza Sì No

Osservazioni

Valutazione: Numero sì

2. AMBITO COLLEZIONI

Esiste una collezione di valore culturale e/o sociale

Sì No

Osservazioni

Esiste un preciso concetto relativo alle collezioni

Sì No

Osservazioni

La collezione è rappresentativa dal punto di vista degli obiettivi prefissati dal museo

Sì No

Osservazioni

La collezione viene accudita a regola d'arte

Sì No

Osservazioni

Esiste uno specifico inventario gestito a regola d'arte

Sì No

Osservazioni

Gli oggetti della collezione sono stati acquistati legalmente e nel rispetto del Codice etico dell'ICOM

Sì No

Osservazioni

Esistono direttive scritte relative all'alienazione di collezioni museali

Sì No

Osservazioni

Con gli oggetti della collezione non viene esercitato un commercio volto al perseguimento di fini di lucro

Sì No

Osservazioni

Il ricavo delle vendite viene investito nella conservazione e nell'ampliamento della collezione

Sì No

Osservazioni

Valutazione: Numero sì

3. AMBITO CONSERVAZIONE

Gli oggetti della collezione sono custoditi in luogo sicuro e adeguato (deposito)

Sì No

Osservazioni

Gli oggetti della collezione vengono esposti in un luogo adeguato

Sì No

Osservazioni

La cura della collezione, affidata a un conservatore, è volta a garantire le migliori condizioni di conservazione possibili

Sì No

Osservazioni

La collezione viene seguita da un restauratore, che esegue gli interventi di restauro nel modo più appropriato

Sì No

Osservazioni

Valutazione: Numero sì

4. AMBITI RICERCA / DOCUMENTAZIONE

La collezione è oggetto di attività di ricerca

Sì No

Osservazioni

Esiste una documentazione relativa alle collezioni (inventario, EED ecc.)

Sì No

Osservazioni

Gli oggetti della collezione sono pubblicati

Sì No

Osservazioni

I risultati della ricerca sono pubblicati

Sì No

Osservazioni

La raccolta è accessibile per scopi di ricerca Sì No

Osservazioni

Gli oggetti della collezione sono disponibili per prestiti ad altri istituti Sì No

Osservazioni

Valutazione: Numero sì

5. AMBITO MEDIAZIONE**L'istituzione rispetta il mandato di formazione nei confronti della società** Sì No

Osservazioni

L'istituzione si rivolge ad un pubblico ben definito Sì No

Osservazioni

I contenuti vengono illustrati al pubblico in modo ben comprensibile Sì No

Osservazioni

Esistono esposizioni permanenti e/o temporanee Sì No

Osservazioni

Esistono ulteriori offerte di formazione e mediazione Sì No

Osservazioni

Gli spazi espositivi sono accessibili al pubblico Sì No

Osservazioni

Esistono orari di apertura regolari Sì No

Osservazioni

Gli spazi espositivi rispettano le norme di sicurezza per le visitatrici e i visitatori Sì No

Osservazioni

Gli spazi espositivi rispettano le norme di sicurezza per gli oggetti della collezione Sì No

Osservazioni

Esiste un preciso concetto scritto di mediazione Sì No

Osservazioni

Valutazione: Numero sì

Nome della persona che ha compilato il formulario di autovalutazione:

Luogo e data

Firma

Associazione dei musei svizzeri AMS
c/o Museo nazionale Zurigo
Casella postale
8021 Zurigo
Tel. 058 466 65 88
info@museums.ch
www.museums.ch