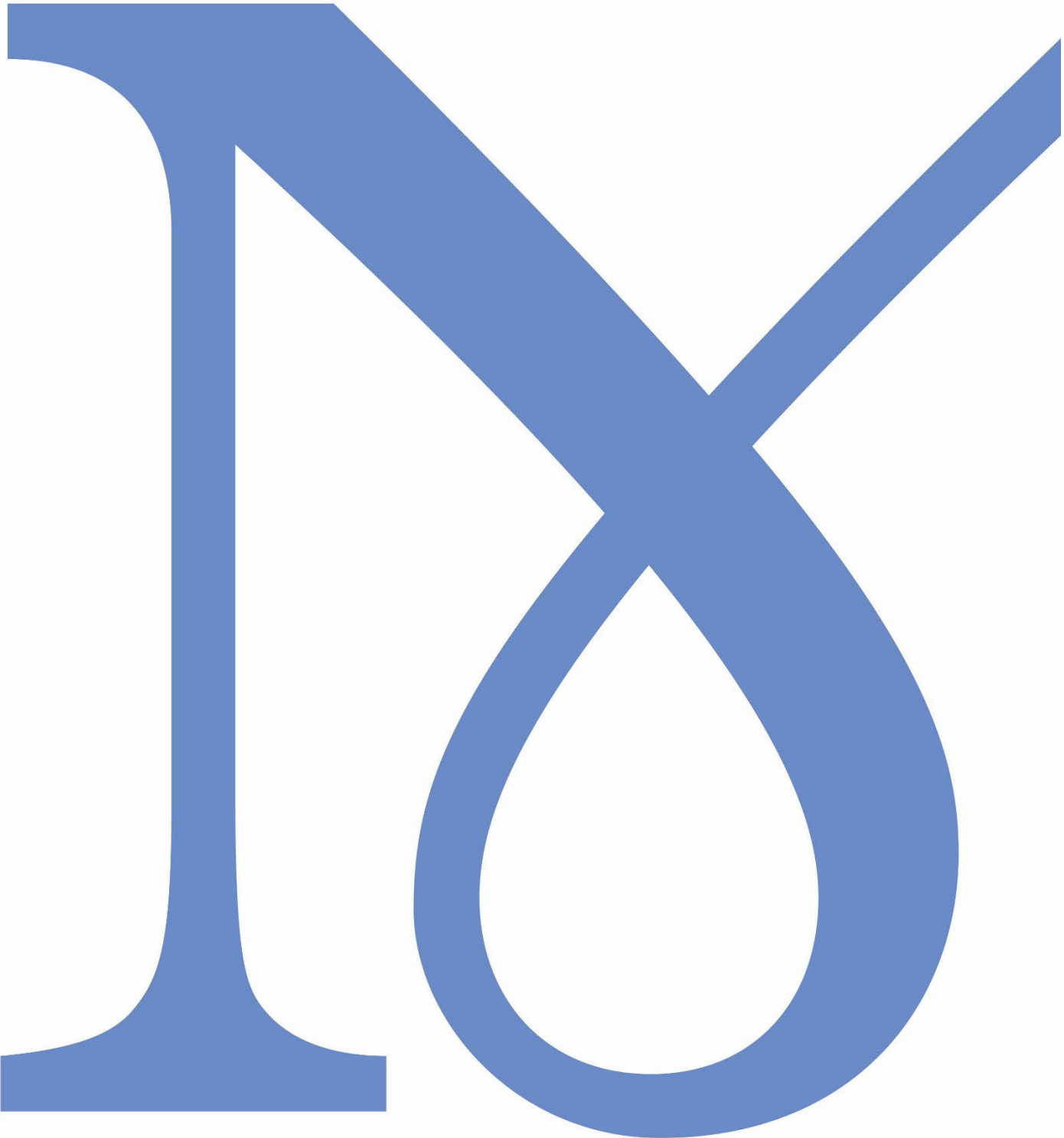


RAPPORT ANNUEL 2022
et informations sur l'assemblée générale 2023



	ICOM Suisse
3	Nos principaux objectifs
4	Avant-propos du président
	Rétrospective
5	Activités 2022
9	Procès-verbal de l'assemblée générale 2022
12	Rapport financier annuel 2022
17	Rapport de révision 2022
	Perspectives
18	Activités 2023
19	Budget 2024
23	Personnes et réseau
24	Nouveaux membres
29	Remerciements
31	Mentions légales

ICOM Suisse – au service des professionnels de musées

ICOM Suisse est l'association suisse des professionnels de musées. Il a été fondé en 1953 en tant que comité national du Conseil international des musées (ICOM) et met en œuvre les objectifs de celui-ci au niveau national. ICOM Suisse travaille en étroite collaboration avec l'Association des musées suisses (AMS) et gère un secrétariat commun.

Le Conseil international des musées est l'organisation internationale des musées et des professionnels de musées. Il a été fondé en 1946 en tant qu'association non gouvernementale par des représentant-e-s de 14 nations, dont la Suisse. Il est formellement lié à l'UNESCO et représenté avec une voix consultative au Conseil économique et social de l'ONU.

Avec ses quelque 49'000 membres dans 142 pays et territoires, le Conseil international des musées constitue un réseau mondial de professionnels de musées, dans toutes les disciplines et spécialisations. Fort d'environ 1'800 membres, ICOM Suisse est l'un des plus grands comités nationaux.

Nos principaux objectifs

En tant qu'association des professionnels de musées en Suisse, ICOM Suisse entend notamment...

... favoriser les contacts internationaux

Par exemple, en soutenant et en encourageant la participation de nos membres à des réunions, comités et projets (de publication) internationaux, ainsi qu'en organisant régulièrement des conférences trinacionales avec les comités nationaux des pays voisins.

... mettre l'éthique et l'expertise au cœur du travail muséal

Par exemple, en faisant connaître le Code de déontologie de l'ICOM, en intégrant des contenus éthiques dans tous nos cours et en transférant des savoirs dans le cadre de conférences et de relations publiques.

... garantir la qualité de la formation

Par exemple, en organisant des cours et formations pour toutes les professions liées aux musées, mais aussi en attribuant et contrôlant le label ICOM comme garant de qualité pour les cours dispensés dans le secteur des musées par des prestataires tiers.

ICOM Schweiz – Im Dienste der Museumsfachleute

ICOM Suisse – Au service des professionnels de musées

ICOM Svizzera – Al servizio dei professionisti dei musei

ICOM Svizra – En servetsch dals experts dals museums

ICOM Switzerland – Serving Museum Professionals

Avant-propos du président

Chères et chers membres, chères et chers collègues,

Le 24 août 2022 à Prague, la communauté de l'ICOM a adopté la nouvelle définition du musée avec plus de 90% des voix. C'est un signal clair pour placer l'humain au cœur du travail du musée : inclusion, participation et durabilité sont des notions clés de la nouvelle définition du musée. Même si, pour de nombreux musées, il s'agit avant tout d'une confirmation de la nécessité de poursuivre dans cette voie, il est impressionnant de constater que des professionnels de musées issus de contextes nationaux et culturels très différents se sont si clairement engagés à le faire. ICOM Suisse coordonne actuellement les traductions dans les trois langues nationales : allemand, français et italien, en collaboration avec les comités nationaux correspondants de nos pays voisins.

La guerre d'agression russe contre l'Ukraine a bouleversé et préoccupé la communauté muséale à bien des égards. L'année dernière, l'ICOM Suisse s'est résolument mobilisée pour que les violations de la Convention de La Haye, telles que la destruction et le pillage ciblés du patrimoine culturel ukrainien, soient condamnées publiquement par ICOM International. Grâce à notre réseau, il a également été possible de s'associer rapidement avec des partenaires européens et de soutenir activement l'Association des musées suisses dans le cadre du mandat de l'Office fédéral de la culture pour la protection du patrimoine ukrainien. La guerre a également des conséquences directes pour les musées suisses : dans le contexte d'une imminente crise énergétique à l'automne 2022 et en vue d'une plus grande durabilité dans les musées, nous avons lancé fin 2022 la plateforme « Conditions climatiques des musées » sous la direction scientifique du Dr. Nathalie Bäschlin, membre du comité. L'objectif est d'encourager les échanges interdisciplinaires entre les expert-e-s de domaines très divers, tels que les spécialistes du climat, les restaurateurs/ices, les conservateurs/ices, les architectes, les gestionnaires d'installations, les planificateurs/ices et bien d'autres, ainsi que de poser les bases pour une plus grande transparence entre les institutions.

En 2022, grâce au soutien de l'Office fédéral de la culture et de la Stiftung für Kunst, Kultur und Geschichte, nous avons été en mesure d'élargir l'offre de formation d'ICOM Suisse avec la série de cours « Patrimoine culturel immatériel et musées ». Les enseignements tirés seront intégrés dans une nouvelle publication AMS qui portera sur ce thème, à paraître en 2023.

Début 2022, Leslie Marchand a rejoint l'équipe du Secrétariat général et a pris en charge la coordination des membres et des cours ICOM. Je remercie chaleureusement l'équipe du Secrétariat général pour la gestion efficace des dossiers, ainsi que mes collègues du comité pour leur engagement bénévole. Nous remercions également le comité directeur de l'AMS pour la collaboration continue et toujours constructive entre nos deux associations.

Je tiens aussi à vous remercier tout particulièrement de votre intérêt et de votre fidèle soutien à notre association. Grâce à votre engagement, vous contribuez toutes et tous à ce que les musées en Suisse continuent à se développer et à occuper une place centrale dans la société.

Dr. Tobia Bezzola

Président d'ICOM Suisse

Activités 2022

Contacts internationaux

Conférence générale de l'ICOM à Prague : nouvelle définition du musée

La conférence générale de l'ICOM, intitulée « The Power of Museums », s'est tenue à Prague du 20 au 28 août 2022 en présence de plus de 3'000 professionnels des musées du monde entier. ICOM Suisse y était représenté par une délégation de plus de 30 personnes, dont cinq membres du comité et des collaboratrices du secrétariat général. Pour les participant-e-s suisses à la conférence, ICOM Suisse a organisé le 24 août une soirée à l'ambassade suisse de Prague qui a rencontré un grand succès. L'un des moments forts de la conférence a été l'adoption de la nouvelle définition du musée, qui a recueilli plus de 90% de votes favorables. Elle témoigne d'un engagement clair à placer l'humain au cœur du travail des musées en mentionnant l'inclusion, la participation et la durabilité comme éléments centraux.

Symposium du lac de Constance 2022

En raison de la pandémie, le 17^e symposium du lac de Constance des comités nationaux ICOM d'Allemagne, d'Autriche et de Suisse a eu lieu un an plus tard que prévu, du 12 au 14 mai 2022, au musée Vorarlberg à Bregenz. L'accent a été mis sur le thème « Inspiration Museum : stratégies pour un avenir durable ». Avec Jacqueline Strauss et Nathalie Bäschlin, deux membres du comité d'ICOM Suisse ont également été impliquées dans le programme, respectivement en tant que conférencières et participantes à la table ronde. D'autres membres du comité ainsi que de nombreux professionnels de musées de Suisse ont participé au symposium et ont profité de l'occasion pour renforcer leur réseau. Le prochain symposium du lac de Constance est prévu pour 2024 et sera organisé par ICOM Allemagne. ICOM Suisse se chargera de l'édition 2027.

Soutien aux musées ukrainiens

Début mars 2022, l'AMS a repris le mandat de l'Office fédéral de la culture pour coordonner les activités suisses de protection du patrimoine culturel en Ukraine. Cela n'a été possible qu'en étroite coopération et grâce au réseau international de l'ICOM Suisse. Concrètement, au cours des premières semaines qui ont suivi le déclenchement de la guerre, il s'agissait d'établir des contacts avec les musées ukrainiens, de créer un réseau transfrontalier afin de pouvoir agir et de fournir une aide efficace sous la forme de matériaux de protection pour l'entreposage des objets en toute sécurité. En collaboration avec les comités nationaux ICOM de Pologne, d'Allemagne et d'Autriche et en réseau avec l'Ukraine Art Aid Center allemand, plus de 150 musées d'Ukraine ont bénéficié d'un soutien de Suisse. Nous remercions vivement l'Office fédéral de la culture pour les aides financières correspondantes, la Fondation ALIPH et la Fondation Coromandel pour leur soutien financier, ainsi que la Stiftung für Kunst, Kultur und Geschichte pour leur engagement actif, tant financier que personnel. En outre, ICOM Suisse a fait campagne pour que la destruction délibérée du patrimoine culturel ukrainien et les violations de la Convention de La Haye par la Russie soient également condamnées publiquement par ICOM International. Un appel en ce sens lancé par ICOM Suisse et cosigné par différents comités a finalement abouti à une déclaration publique de la part d'ICOM International.

Projet d'échange avec ICOM Sénégal

Avec le soutien d'ICOM International, ICOM Suisse a lancé en 2019 un projet d'échanges professionnels en collaboration avec ICOM Sénégal. Malheureusement, en raison de la pandémie, celui-ci a dû être interrompu en 2020. La reprise du projet est prévue pour 2023.

Ethique et expertise

Lancement de la plateforme « Conditions climatiques des musées »

Dans le contexte de la crise énergétique, ICOM Suisse a lancé en décembre 2022 la plateforme « Conditions climatiques des musées ». Elle a pour but de promouvoir les échanges entre les professionnel-le-s de musées dans ce domaine et d'obtenir une meilleure disponibilité des données sur la gestion climatique des musées et les plages climatiques. Pour ce faire, ICOM Suisse s'est appuyé sur les recommandations du Deutsches Museumsbund « Klimakorridor für Sammlungsgut » publiées en septembre 2022, en complément des six critères pour la détermination des valeurs de référence selon A. Burmester dans la publication « Präventive Konservierung » éditée par ICOM Allemagne. La plateforme et la suite du processus ont été présentées lors d'une rencontre de lancement le 15 décembre 2022 via Zoom et débattues avec près de 60 participant-e-s de musées de toute la Suisse.

Révision du Code de déontologie de l'ICOM

Parallèlement au processus de la nouvelle définition du musée, ICOM International a chargé en 2021 le comité éthique ETHCOM de lancer la révision du Code de déontologie. Deux cycles de consultation des membres et des comités nationaux ont eu lieu en 2021 et 2022 et le résultat intermédiaire a été présenté à Prague. ICOM Suisse suit activement la révision et se réjouit de la présence d'un expert suisse reconnu, le Dr. Johannes Beltz, directeur du musée Rietberg, au sein de ce comité international.

Motion Pult : commission indépendante au niveau fédéral

C'est avec le plus grand intérêt qu'ICOM Suisse a suivi, en collaboration avec l'AMS, les demandes publiques de mise en place d'une commission indépendante chargée d'émettre des recommandations dans le cadre de cas de biens spoliés par les Nazis. La motion déposée par le conseiller national Jon Pult en décembre 2021 a été recommandée en partie par le Conseil fédéral. Le Conseil national et le Conseil des Etats ont suivi la recommandation du Conseil fédéral respectivement en mai et en septembre 2022. Les deux associations ont déjà pris position sur la motion et suivront de près le dossier l'année prochaine.

Revue suisse des musées

La 19^{ème} édition de la Revue suisse des musées se penche sur le thème de la recherche de provenance : quelle est son importance pour des institutions comme le Kunst Museum Winterthur ou le Kunstmuseum Bern et le Zentrum Paul Klee ? Quelles sont les possibilités pour les musées de mener une réflexion critique sur leurs propres collections et de rendre leurs connaissances accessibles à un public plus large ? Avec sa nouvelle exposition permanente « Mouvements », le Musée d'art et d'histoire de Neuchâtel a créé un espace attractif pour des débats sur ce thème.

Le 20^{ème} numéro de la Revue suisse des musées revient notamment sur le congrès annuel 2022 qui, sous le titre « Participer et s'impliquer - Les musées en mutation », s'est focalisé sur le rôle des visiteurs/ses dans l'institution. Un article sur le projet « Wunsch(T)räume » des musées

cantonaux de Lucerne approfondit le sujet. La revue contient également une série de photos de Thoune, un rapport sur l'aide suisse en faveur des musées en Ukraine et un article sur la mise en œuvre de la Convention de Faro en Suisse.

Congrès annuel des musées suisses

En collaboration avec l'AMS, ICOM Suisse a organisé son congrès annuel du 1er au 2 septembre 2022 à Bulle sur le thème « Participer et s'impliquer - Les musées en mutation ». Une société de plus en plus diversifiée et le développement rapide des possibilités technologiques modifient les attentes et l'importance de la participation culturelle. La pandémie a en outre favorisé une focalisation sur l'échange avec la société ainsi que son intégration dans les activités muséales. Cependant, les pratiques muséales participatives n'offrent pas seulement des opportunités, elles posent également de nombreux défis aux institutions. Les questions abordées dans les différents exposés allaient du besoin de nouveaux profils professionnel-le-s dans les musées à la nécessité de repenser fondamentalement le fonctionnement des musées, en passant par les expériences tirées des projets de science citoyenne. Il était particulièrement intéressant pour les 190 participant-e-s d'échanger sur les obstacles et les projets qui ont échoué, afin d'en tirer des conclusions pour de nouvelles approches. Un résumé du congrès annuel est paru dans le numéro d'automne 2022 de la Revue suisse des musées.

Infolettre, site internet et réseaux sociaux

En collaboration avec l'AMS, ICOM Suisse a envoyé onze infolettres numériques en français et en allemand pour informer ses membres, les professionnel-le-s des milieux culturels, politiques et scientifiques ainsi que d'autres cercles intéressés (au total plus de 3'800 abonné-e-s) sur les développements du paysage muséal suisse, les manifestations des organisations partenaires, les appels à projets et les activités des deux associations. Le site museums.ch a été actualisé en permanence. Sur Twitter, le compte @swissmuseums, géré conjointement avec l'AMS, a enregistré plus de 2'100 followers.

Qualité de la formation

Les cours d'ICOM Suisse

En 2022, 23 cours ICOM ainsi que 15 formations sur mesure ont été organisés.

Grâce au soutien de l'Office fédéral de la culture et de la Stiftung für Kunst, Kultur und Geschichte, l'AMS et ICOM Suisse s'engagent ensemble de 2021 à 2023 pour une plus grande sensibilisation des musées au patrimoine culturel immatériel. Dans ce contexte, ICOM Suisse a réalisé, avec la muséologue Cornelia Meyer et en collaboration avec les associations régionales de musées, une offre de cours, qui a été mise en œuvre en 2022 dans cinq lieux différents. Le sixième et dernier cours aura lieu en janvier 2023. Le contenu du programme a été conçu en grande partie par les musées qui se sont proposés comme hôtes pour la formation : le Museo Poschiavino, le Stadtmuseum Aarau, le Museum.BL, le Museum Schloss Burgdorf, le Musée valaisan des Bisses et le Musée international d'horlogerie (par ordre chronologique).

Deux rencontres ICOM@Lunch ont également pu être réalisées : en janvier 2022, le Dr. Afshan Heuer, muséologue et collaboratrice de l'EPFL, a présenté « Le Laboratoire de Muséologie Expérimentale en Suisse (eM+) ». En septembre, ICOM Suisse a eu l'opportunité d'inviter Myriam Schleiss, cheffe de service à l'Office fédéral de la culture, pour aborder le nouveau

soutien de la Confédération en faveur de la sauvegarde et de la durabilité des traditions vivantes.

Label ICOM

Le label ICOM garantit la qualité des formations de base et continues des hautes écoles spécialisées suisses qui ont un rapport professionnalisant avec le domaine muséal. En 2022, la Hochschule der Künste Bern a reçu le label ICOM pour son CAS « Werkzuschreibung und Provenienzrecherche Interdisziplinär ». Neuf autres programmes de formation ont été recommandés par ICOM Suisse en 2022, le renouvellement de leur accréditation étant prévu pour 2023 :

Postgraduate Program in curating MAS/CAS, Zürcher Hochschule der Künste ;

Kuverum - Kulturmittlung und Museumspädagogik ;

Master of Arts in Art Education, Hochschule der Künste Bern ;

Master Art Education – Curatorial Studies, Zürcher Hochschule der Künste ;

Master en Conservation du Patrimoine et Muséologie des Beaux-Arts (MAS), Université de Genève, Lausanne et Fribourg ;

CAS Museumsarbeit, Hochschule für Technik und Wirtschaft HTW Chur ;

Master en Etudes Muséales, Université de Neuchâtel ;

CAS Der Weg zum Public, Université de Neuchâtel ;

Angewandte Kunstwissenschaft, Material und Technik, SIK-ISEA, Zurich.

Recommandations pour faire face aux dégradations intentionnelles de biens

Les dommages matériels causés aux objets exposés par les visiteurs/ses des musées font partie des risques de sécurité dans les musées. Les incidents qui se sont multipliés en 2022 en relation avec des activistes du climat ont montré qu'ils pouvaient aussi être motivés par des raisons politiques, dans le but de susciter un maximum d'échos dans les médias. Bien qu'il s'agisse de cas isolés, l'AMS et ICOM Suisse ont rédigé et publié en ligne des recommandations sur la base des nombreuses questions posées par les musées, afin de les aider à vérifier leurs dispositions internes.

Procès-verbal de la 65^{ème} assemblée générale

27 juin 2022, en ligne

Procès-verbal : Leslie Marchand

L'assemblée générale virtuelle a été organisée conjointement par ICOM Suisse et l'AMS et a réuni une soixantaine de participant-e-s. Les votes et élections se sont déroulés en ligne et en amont. La présidente de l'AMS, Isabelle Raboud-Schüle, a animé la présentation avec Tobia Bezzola, président d'ICOM Suisse.

1. Accueil

Les deux président-e-s accueillent les participant-e-s et les remercient de leur participation à l'assemblée générale. Tobia Bezzola remercie au nom du comité ICOM Katharina Korsunsky et le Secrétariat général pour leur travail et leur engagement en ces temps troublés. Il remercie également les partenaires et sponsors, l'Office fédéral de la culture, l'Académie suisse des sciences humaines et sociales et Helvetia Assurances qui ont soutenu cette année encore le travail d'ICOM Suisse et de l'AMS.

2. Rétrospective 2021

Isabelle Raboud-Schüle revient sur l'année 2021 en abordant la crise sanitaire et ses conséquences pour les musées. Une des préoccupations d'ICOM Suisse et de l'AMS a été le soutien aux professionnels indépendants de la part de la Confédération et des cantons. L'introduction du certificat COVID-19 et les mesures liées la loi COVID-19 ont suscité beaucoup d'incertitudes dans les musées et, par conséquent, un effort important de conseil de la part de l'AMS.

En 2021, il y a eu plus d'investissements pour la Journée Internationale des Musées, car l'incertitude planait sur la tenue de l'événement en raison de la pandémie. C'est pourquoi, pour la première fois, une campagne a été menée sur les réseaux sociaux. En raison de cette instabilité, le congrès annuel 2021 s'était tenu en ligne. Finalement, Isabelle Raboud-Schüle adresse ses remerciements au bureau du secrétariat général et mentionne que celui-ci a changé de locaux à Zurich.

3. Résultats des votes à distance

Les différents points soumis au vote (procès-verbal de l'AG 2021, comptes annuels 2021, rapport de l'organe de contrôle, décharge du comité) ont tous été approuvés. La révision des statuts d'ICOM Suisse a également été acceptée.

Beatrice Tobler a été nouvellement élue au comité d'ICOM Suisse. Elle est curatrice d'expositions aux musées cantonaux de Lucerne. Beatrice Tobler prend la parole et remercie les votant-e-s. Elle est active depuis 1999 dans le monde muséal suisse et a étudié à Bâle. Au sein du comité, Béatrice Tobler deviendra responsable de la commission de formation, de laquelle elle fait partie depuis quelques années.

Denis Decrausaz a lui aussi été élu et remplacera Elena Kuznik, qui réoriente son activité professionnelle à l'étranger. Ce dernier prend la parole. Il est historien de l'art et a fait ses études à Lausanne. Depuis 2019, il est directeur du Musée de Morat et est également président

de l'association des musées fribourgeois. Il se réjouit d'apporter ses expériences de terrain et de s'investir dans le comité d'ICOM Suisse. Tobia Bezzola remercie les deux personnes élues et souhaite une bonne continuation professionnelle à Elena Kuznik. Il remercie déjà Elisabeth Abgottspon, l'actuelle présidente de la commission de formation, pour son engagement durant ses deux mandats. Les adieux officiels se dérouleront lors du congrès annuel à Bulle.

4. Projets terminés / en cours

Nouvelle définition du musée : C'était un long processus, qui a impliqué cette année 3 procédures de consultation. La nouvelle définition sera présentée et votée à Prague lors de la Conférence générale ICOM.

External Governance Review et plan stratégique ICOM 2022-2026 : ICOM Suisse a aussi participé à cet audit externe sur la gouvernance d'ICOM International, le résultat final sera présenté à Prague. De même, un nouveau plan stratégique ICOM pour ces prochaines années sera également présenté à Prague.

Consolidation des cours ICOM Suisse : En 2021, le comité avait décidé de consolider l'offre de cours tout en libérant des ressources pour d'autres projets. Cette stratégie semble avoir bien fonctionné. Tobia Bezzola adresse ses remerciements aux responsables de cours ICOM pour leur engagement envers la formation des professionnels de musées.

Les projets en cours incluent l'actualisation du dossier des membres, un processus sans fin puisque les critères d'adhésion doivent constamment être adaptés selon les nouvelles professions, les nouveaux contextes, et mis en correspondance avec les critères d'ICOM International. Le comité d'ICOM Suisse souhaite également développer sa base de membres. Ce choix est à la fois stratégique (afin d'augmenter le rôle politique et culturel d'ICOM en Suisse) et économique (les cotisations constituent une part importante des revenus d'ICOM Suisse). Une révision du code de déontologie de l'ICOM est en cours. Il s'agit du second document de référence de l'ICOM. Les premiers résultats de cette révision seront présentés à Prague.

5. Projets communs entre ICOM Suisse et l'AMS

Isabelle Raboud-Schüle aborde le thème du développement durable et la collaboration avec Happy Museums. Celle-ci met un réseau à disposition pour faire le bilan, en tenant compte de plusieurs aspects (durabilité écologique, durabilité sociale et économique) qui seront travaillés pendant ces trois prochaines années.

Le souhait d'établir une commission indépendante pour les questions de patrimoine issu des contextes coloniaux a été sur le principe accepté par le Conseil fédéral. L'AMS et ICOM Suisse se préoccupent de savoir comment celle-ci sera mise en place et comment garantir son impartialité.

La politique culturelle de la Confédération est définie périodiquement à travers un message culture, qui établit les priorités de la culture au niveau fédéral et les lignes de financement. Le prochain message culture 2025 - 2028 n'est pas encore officiellement ouvert, mais il y a déjà quelques discussions avec des groupes de travail auxquels les deux associations ont pu prendre part. Les préoccupations qui ont été mises en avant concernent le renforcement des réseaux et

du dialogue entre les acteurs de la culture, le soutien à la recherche de provenance, et les manières pour les musées de s'engager de manière efficace pour une meilleure durabilité.

6. Ukraine : soutien aux musées

Au vu des menaces actuelles sur le patrimoine ukrainien, l'AMS et ICOM Suisse ont cherché le meilleur moyen d'apporter une réaction concertée et efficace qui réponde concrètement aux besoins sur place. En collaboration avec d'autres pays (Allemagne, Autriche, Pologne, Roumanie), plusieurs transports de matériel ont déjà pu être effectués. La mise en place d'un stock d'urgence en Roumanie est en cours. Isabelle Raboud-Schüle adresse ses remerciements à l'OFC qui a débloqué des fonds et établi un contrat de prestation dédié qui a permis d'engager au secrétariat général Fabienne Aellen, coordinatrice de ces projets liés à l'Ukraine. Elle remercie encore les différents sponsors (ALIPH, Fondation Coromandel, SKKG) qui se sont très rapidement mobilisés pour cette cause.

Tobia Bezzola et Isabelle Raboud-Schüle clôturent cette assemblée générale et remercient l'ensemble des participant-e-s. Tous deux se réjouissent du congrès annuel à Bulle à venir.

Rapport financier annuel 2022

Comptes annuels

01.01.2022 bis 31.12.2022

2022

2021

Ertrag

Ertrag aus Beiträgen

3200	Mitgliederbeiträge	405'838.00	395'825.00
3270	Anmeldegebühren	9'865.00	5'775.00
3290	Ersatzkarten	2'650.00	1'650.00
3300	Beitrag SAGW	12'250.05	13'811.05
3330	Museumstag (mit VMS)	0.00	0.00
Total Ertrag aus Beiträgen		430'603.05	417'061.05

Ertrag aus Verkäufen

3400	Inserate Jahresbericht (mit VMS)	0.00	900.00
3410	Inserate Museumszeitschrift (mit VMS)	7'995.50	7'171.98
3450	Publikationen	0.00	22.00
Total Ertrag aus Verkäufen		7'995.50	8'093.98

Ertrag aus Kursen

3610	Multimedia	2'830.00	3'340.00
3611	Multimédia F	2'400.00	0.00
3620	Grundlagen Museumspraxis	42'674.00	0.00
3621	Cours de muséologie	37'927.00	21'613.00
3630	Museumsshop	3'420.00	4'440.00
3632	Communiquer et promouvoir une exposition	270.00	2'160.00
3635	Social Media DE	6'350.00	7'160.00
3640	Aufsicht und Empfang	9'787.45	16'416.80
3641	L'accueil des publics	1'976.80	3'499.00
3645	Fundraising	5'655.00	0.00
3646	Concevoir une exposition à petit budget	0.00	7'350.00
3647	Austellungsmanagement kl. Budget	0.00	0.00
3655	Handling, Lagerung und Präsentation	8'300.00	8'510.00
3656	Manipulation, entreposage et présentation	10'560.00	6'950.00
3657	Führungsformate, -konzepte	3'140.00	2'610.00
3659	Aktivierende Vermittlungsformate	4'240.00	2'917.98
3660	Führungen im Museum	11'180.20	2'730.00
3661	Proposer des visites guidées captivantes	8'142.00	6'845.55
3662	Öffentlichkeitsarbeit für kleine Museen	3'150.00	4'980.00
3666	Accueil handicap	3'000.00	5'870.00
3667	Inklusion und Vielfalt im Museum	4'800.00	0.00
3670	Junge Menschen im Museum	0.00	2'740.00
3671	Adolescents au musée	280.00	1'120.00
3675	Urheberrecht	0.00	7'360.00
3676	Droit d'auteur et musées	0.00	2'511.40
3680	Ausstellungstexte	7'860.20	4'008.00
3681	Ecrire des textes d'exposition	0.00	2'647.60
3682	Arbeiten im Depot	5'508.75	0.00

	2022	2021	
3685	Ausstellungsmanagement	50.00	3'550.00
3688	Lebendiges Kulturerbe (IKE)	1'880.00	2'240.00
3690	ICOM-Label	600.00	0.00
	Total Ertrag aus Kursen	185'981.40	133'569.33
Ertrag aus Kongressen/Beratung			
3700	Jahreskongress Beiträge	400.00	5'275.00
	Total Ertrag aus Kongressen/Beratung	400.00	5'275.00
Diverse Erträge			
3800	Verschiedene Erträge	0.00	0.00
3820	Auflösung Rückstellungen	0.00	0.00
3850	IKE-Projekt	22'264.30	19'421.18
	Total Diverse Erträge	22'264.30	19'421.18
	Total Ertrag	647'244.25	583'420.54
Aufwand für Projekte und Dienstleistungen			
Internationale Zusammenarbeit			
4100	Beiträge an ICOM Internat.	156'705.52	163'285.96
4110	Entwicklungs- und Zusammenarbeit	0.00	108.80
4150	Internationale Kontakte	6'544.02	0.00
4465	Bodensee-Symposium	12'391.89	0.00
	Total Internationale Zusammenarbeit	175'641.43	163'394.76
Ausbildung			
4200	Ausbildung allgemein	1'866.25	412.50
4205	ICOM-Label	0.00	0.00
4210	Multimedia D	1'292.40	1'185.55
4211	Multimédia F	1'250.00	646.20
4220	Grundlagen Museumspraxis	20'260.26	0.00
4221	Cours muséologie	21'469.63	15'567.53
4230	Museumsshop	1'200.00	3'000.00
4232	Communiquer et promouvoir une exposition	0.00	1'500.00
4235	Social Media DE	4'000.00	3'900.00
4236	Social Media FR	0.00	0.00
4240	Aufsicht und Empfang	8'508.58	11'148.80
4241	L'accueil des publics	1'676.80	2'869.50
4245	Fundraising	3'400.00	0.00
4246	Concevoir une exposition à petit budget	0.00	2'658.50
4255	Handling, Lagerung und Präsentation	5'286.00	5'268.80
4256	Manipulation, entreposage et présentation	5'299.00	5'260.80
4257	Führungsformate, Führungskonzepte	1'200.00	1'200.00
4259	Aktivierende Vermittlungsformate	1'067.75	2'067.00
4260	Führungen im Museum	8'536.00	1'200.00
4261	Proposer des visites guidées captivantes	6'412.20	3'879.13
4262	Öffentlichkeitsarbeit für kleine Museen	1'200.00	1'200.00

		2022	2021
4266	Accueil handicap	2'637.20	4'581.30
4267	Inklusion und Vielfalt im Museum	2'400.00	0.00
4270	Junge Menschen im Museum	0.00	1'272.00
4271	Adolescents au musée	0.00	1'309.70
4276	Droit d'auteur et musées	0.00	2'011.40
4280	Ausstellungstexte	4'806.70	3'100.00
4282	Arbeiten im Depot	1'991.50	0.00
4285	Ausstellungsmanagement	0.00	1'200.00
4286	Urheberrecht	0.00	2'200.00
4299	Ausstellungsmanagement	0.00	900.00
Total Ausbildung		105'760.27	79'538.71
 Kommissionen			
4310	Ausbildungskommission	157.60	535.75
Total Kommissionen		157.60	535.75
 Publikationen			
4400	Museumszeitschrift (mit VMS)	39'272.79	36'177.51
4410	Jahresbericht	692.20	1'793.74
4411	Generalversammlung	1'319.35	2'037.47
4415	Newsletter	497.23	446.83
4450	Aufsicht im Museum	0.00	0.00
4470	Weitere Publikationen	0.00	0.00
Total Publikationen		41'781.57	40'455.55
 Basisaktivitäten			
4800	Jahreskongress	0.00	13'486.35
4810	Museumstag (mit VMS)	1'557.27	5'000.00
4830	Plattform Museumsklima	10'000.00	0.00
4840	Rechtsberatung	2'000.00	2'000.00
4850	Weitere Projekte	24'144.30	21'661.18
4900	Zuweisung an Rückstellung	0.00	0.00
Total Basisaktivitäten		37'701.57	42'147.53
Total Aufwand für Projekte und Dienstleistungen		361'042.44	326'072.30
Saldo ohne Pers./Verw. (BG 1)		286'201.81	257'348.24
 Personalaufwand			
Lohnaufwand			
5200	Löhne	150'438.25	139'066.15
Total Lohnaufwand		150'438.25	139'066.15
 Sozialversicherungsaufwand			
5270	Beiträge	20'509.90	19'278.02
Total Sozialversicherungsaufwand		20'509.90	19'278.02

	2022	2021
Übriger Personalaufwand		
5289 Weiterbildung	0.00	0.00
5290 Lunch-Check	2'970.00	3'028.00
5299 Übriger Personalaufwand	446.80	345.00
Total Übriger Personalaufwand	3'416.80	3'373.00
Total Personalaufwand	174'364.95	161'717.17
Sonstiger Betriebsaufwand		
Raumaufwand		
6000 Mietzins	17'979.75	17'934.82
Total Raumaufwand	17'979.75	17'934.82
Verwaltungsaufwand		
6500 Präsidenz	0.00	-500.00
6510 Vorstand	206.60	250.00
6520 Geschäftsstelle	2'632.97	2'057.39
6530 Versicherungen	542.95	542.80
6540 Drucksachen	2'422.75	0.00
6550 Büromaterial	1'468.82	245.84
6560 Computer	16'860.12	17'918.81
6565 Internet	3'636.75	1'839.45
6566 Mitgliederdatenbank	16'542.75	15'000.00
6570 Porti	1'348.02	1'347.01
6575 Telefonkosten	1'380.10	1'173.65
6580 Rechnungswesen	16'290.90	19'045.90
Total Verwaltungsaufwand	63'332.73	58'920.85
Reisespesen		
6640 Reisespesen	2'183.10	2'462.40
Total Reisespesen	2'183.10	2'462.40
Übriger Betriebsaufwand		
6700 Sonstiger Aufwand	3'167.09	7'096.43
6710 Mitgliedschaften	1'500.00	1'300.00
Total Übriger Betriebsaufwand	4'667.09	8'396.43
Abschreibungen		
6900 Abschreibung Sachanlagen	2'010.02	4'350.00
Total Abschreibungen	2'010.02	4'350.00
Finanzerfolg		
6840 Bank-/PC-Spesen	646.97	694.45
Total Finanzerfolg	646.97	694.45
Total Sonstiger Betriebsaufwand	90'819.66	92'758.95
Total Aufwand	626'227.05	580'548.42
Total Ertrag	647'244.25	583'420.54

Erfolgsrechnung

9000 Jahresgewinn/-verlust	21'017.20	2'872.12
Total Erfolgsrechnung	21'017.20	2'872.12

Bilan

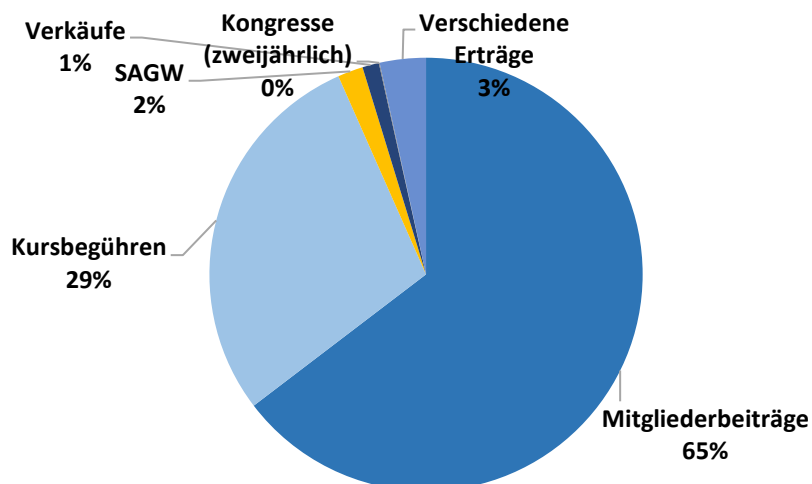
Auszug aus der Bilanz

	2022	2021
1020 Flüssige Mittel	320'994.62	558'937.43
2611 Rückstellung Kit Deontologie	24'984.50	24'984.50
2612 Rückstellung Diverses	5'000.00	5'000.00
2613 Rückstellung Akten Bodensee-Symposium	28'143.87	18'143.87
2614 Rückstellung Publikation Aufsicht und Empfang	40'000.00	40'000.00
2620 Rückstellung Projekte	35'000.00	35'000.00
2625 RST Plattform Museumsklima	10'000.00	0.00
2630 Rückstellung Entwicklung und Zusammenarbeit	4'000.00	4'000.00
2640 Rückstellung Fonds Internationale Kontakte	37'400.00	37'400.00
Eigenkapital		
2800 Vereinsvermögen	170'786.83	149'769.63

L'essentiel en quelques mots

- Les comptes annuels de l'ICOM Suisse pour l'année 2022 affichent un résultat positif de CHF 21'017.20.-.
- Les recettes provenant des cours ont encore augmenté et se situent à CHF 185'900.-.
- La réserve financière de l'association s'élève désormais à CHF 170'786.83.

Récapitulatif des recettes



Rapport de révision 2022

Toni Isch
Mühlestrasse 2d
8864 Reichenburg

E-Mail: toni.isch@bluewin.ch
Tel: 079 823 57 90

Bericht und Antrag der Kontrollstelle an die Generalversammlung des ICOM-Schweiz

Geschätzter Präsident, geschätzte Mitglieder

auftragsgemäss habe ich als Kontrollstelle am 15. Juni 2023
die Jahresrechnung 2022 geprüft.

Für die Jahresrechnung ist der Vorstand verantwortlich, während
meine Aufgabe darin besteht, dies zu prüfen und zu beurteilen.


Die vorgelegte Jahresrechnung wurde im üblichen Rahmen mittels Stichproben
geprüft um die Fehleraussagen zu erkennen und diese zu rapportieren.

Die Beträge in Betriebsrechnung und Bilanz entsprechen den
Abschlusszahlen in den Konten und stimmen mit den eingesehenen
Saldomeldungen der Bank überein.

Die Kontrolle der Belege ergab die Richtigkeit der verbuchten Einnahmen
und Ausgaben.

Die Buchhaltung wird von Frau Helen Stauffiger sauber und exakt geführt.
Die Kontrollstelle beantragt, die Jahresrechnung 2022 zu genehmigen, und
Frau Stauffiger und den Vorstand unter Verdankung der geleisteten Dienste
zu entlasten.

Der Rechnungsrevisor:



T. Isch

Reichenburg, 15. Juni 2023

Perspectives

Activités 2023

La nouvelle définition du musée n'a été officiellement adoptée qu'en anglais en 2022. En 2023, ICOM Suisse, en concertation avec ses comités voisins, s'occupera des traductions officielles de la définition du musée dans les trois langues nationales – l'allemand, le français et l'italien – et veillera à ce qu'elles soient intégrées dans les textes réglementaires correspondants au niveau fédéral. En outre, la révision des lignes directrices éthiques de l'ICOM est prévue pour l'été/automne 2023.

Après s'être impliquée de manière proactive dans le processus d'élaboration du Message culture 2025–2028, ICOM Suisse participera avec l'AMS à la consultation publique en 2023. Une attention particulière sera également accordée à la Stratégie nationale pour le patrimoine culturel, qui sera élaborée par le Dialogue culturel national parallèlement au Message culture, ainsi qu'au nouveau champ d'action introduit dans le Message culture intitulé « La culture, un environnement professionnel ».

Les thèmes de la recherche de provenance et du traitement du patrimoine culturel issu de contextes coloniaux occuperont également fortement ICOM Suisse en 2023. A cet égard, l'association suit avec grand intérêt la mise en œuvre de la motion Pult relative à la mise en place d'une commission indépendante en lien avec l'art spolié par les Nazis et se tient à la disposition de l'Office fédéral de la culture en tant qu'interlocuteur. En parallèle, ICOM Suisse lancera avec le Dr. Thomas Schmutz une nouvelle formation sur le thème de la recherche sur la provenance, qui sera proposée à la fois en allemand et en français.

ICOM Suisse met également l'accent sur la durabilité, en collaboration avec l'AMS. En conséquence, la plateforme « Conditions climatiques des musées » sera développée afin de pouvoir présenter un projet sur la manière de traiter les valeurs climatiques dans le musée à l'occasion du congrès annuel 2024. Un groupe de travail va être mis sur pied pour l'élaboration d'une stratégie commune de mesure du climat. Finalement, un projet participatif intitulé « museum2030 » doit être planifié en commun sur la base de la stratégie de durabilité de la Confédération, dans le but d'en permettre une mise en œuvre concrète dans les différentes institutions muséales.

Le congrès annuel 2023, organisé conjointement avec l'AMS, se tiendra les 24 et 25 août à Bellinzona et se concentrera sur le thème « Tabous ? Sujets sensibles au musée ». Un appel à contributions sera lancé début 2023 et des spécialistes internationaux seront invités. Un groupe de travail composé de membres du comité des deux associations sera chargé de sélectionner les contributions.

Enfin, ICOM Suisse lancera en 2023 un projet visant à financer des opportunités d'échanges professionnels en Europe. Destiné aux professionnels de musées suisses, il visera à relancer les opportunités d'échanges internationaux sur place, qui se sont faites rares pendant la pandémie. Le fonds d'ICOM Suisse spécialement dédié aux échanges internationaux fera également l'objet d'une promotion plus proactive.

Budget 2024

	Budget 2024	Budget 2023
Ertrag		
Ertrag aus Beiträgen		
3200 Mitgliederbeiträge	410'000	398'000
3270 Anmeldegebühren	7'000	6'500
3290 Ersatzkarten	2'500	2'000
3300 Beitrag SAGW	12'000	19'250
3325 Beitrag andere (Sponsoring)	0	7'500
3330 Museumstag (mit VMS)	0	0
Total Ertrag aus Beiträgen	431'500	433'250
Ertrag aus Verkäufen		
3410 Inserate Museumszeitschrift (mit VMS)	8'000	7'000
3450 Publikationen	0	0
Total Ertrag aus Verkäufen	8'000	7'000
Ertrag aus Kursen		
3610 Multimedia im Museum	3'000	3'500
3611 Le multimédia au musée	3'000	3'000
3620 Grundlagen Museumspraxis	30'000	30'000
3621 Cours de muséologie	20'000	24'000
3623 Cours de muséologie certificat	4'000	0
3630 Museumsshop 1&2	3'500	4'500
3632 Promouvoir et communiquer une exposition	3'000	0
3635 Social Media im Museum	7'500	8'500
3636 Réseaux sociaux et musée	7'500	10'500
3640 Aufsicht und Empfang 1&2	10'000	6'000
3641 Accueil des publics	0	3'200
3645 Fundraising für Museen 1&2	6'000	8'000
3655 Handling	8'000	10'000
3656 Manipulation	10'000	10'000
3657 Führungsformate	3'500	5'000
3660 Führungen, das kleine ABC	4'500	4'500
3661 Proposer des visites guidées captivantes 1&2	3'500	3'500
3662 Öffentlichkeitsarbeit für kleine Museen	3'000	0
3667 Inklusion und Vielfalt im Museum	5'000	0
3675 Urheberrecht	5'000	5'000
3676 Le droit d'auteur et les musées	5'000	5'000
3680 Ausstellungstexte	3'000	3'000
3681 Ecrire des textes d'exposition		3'000
3682 Arbeiten im Depot	5'500	0
3685 Ausstellungsmanagement	4'500	4'500
3686 Atelier collecte de fonds pour les musées	3'000	0
3688 Lebendiges Kulturerbe (IKE)	0	2'040
3690 ICOM-Label	0	4'000
Total Ertrag aus Kursen	161'000	160'740

	Budget 2024	Budget 2023
Ertrag aus Kongressen/Beratung		
3700 Jahreskongress Beiträge	0	49'000
3710 Bodensee-Symposium	0	0
Total Ertrag aus Kongressen/Beratung	0	49'000
Diverse Erträge		
3800 Verschiedene Erträge	0	0
3850 IKE-Projekt	0	53'000
3820 Auflösung Rückstellungen	0	40'000
Total Diverse Erträge	0	93'000
Total Ertrag	600'500	742'990
Aufwand für Projekte und Dienstleistungen		
Internationale Zusammenarbeit		
4100 Beiträge an ICOM Internat.	168'000	168'000
4110 Entwicklungs- und Zusammenarbeit	5'000	5'000
4150 Internationale Kontakte	1'000	3'000
4465 Bodensee-Symposium	3'000	0
Total Internationale Zusammenarbeit	177'000	176'000
Ausbildung		
4200 Ausbildung allgemein	2'000	1'000
4205 ICOM-Label	0	0
4210 Multimedia im Museum	2'000	2'000
4211 Multimédia au musée	2'400	2'400
4220 Grundlagen Museumspraxis	22'000	22'000
4221 Cours de muséologie	17'000	15'000
4230 Museumsshop 1&2	2'400	2'400
4232 Promouvoir et communiquer une exposition	1'500	0
4235 Social Media im Museum	5'500	5'500
4236 Réseaux sociaux et musée	5'500	5'500
4240 Aufsicht und Empfang 1&2	6'000	4'000
4241 Accueil des publics	0	2'400
4245 Fundraising für Museen 1&2	3'500	5'500
4255 Handling	5'000	5'500
4256 Manipulation	5'500	5'500
4257 Führungsformate	1'500	2'500
4258 Ecrire des textes d'exposition	0	3'000
4260 Führungen im Museum - ABC	2'500	2'500
4261 Proposer des visites guidées captivantes 1&2	2'500	2'500
4262 Öffentlichkeitsarbeit für kleine Museen	1'500	0
4267 Inklusion und Vielfalt im Museum	1'500	0
4275 Urheberrecht	3'500	3'500
4276 Le droit d'auteur et les musées	3'500	3'500
4280 Ausstellungstexte	2'000	2'000

		Budget 2024	Budget 2023
4282	Arbeiten im Depot	2'000	0
4285	Ausstellungsmanagement	2'000	3'000
4286	Atelier collecte de fonds pour les musées	1'500	3'500
4290	IKE-Kurse	0	1'000
	Total Ausbildung	104'300	105'700
Kommissionen			
4310	Ausbildungskommission	500	1'000
	Total Kommissionen	500	1'000
Publikationen			
4400	Museumszeitschrift (mit VMS)	38'000	38'000
4450	Aufsicht im Museum	0	40'000
4465	Bodensee-Symposium	0	0
	Total Publikationen	42'100	83'100
Basisaktivitäten			
4800	Jahreskongress	0	70'000
4810	Museumstag (mit VMS)	2'000	7'000
4820	Plattform Museumsklima	3'000	0
4830	Beratung Arbeitsrecht	0	0
4840	Rechtsberatung	2'000	2'000
4860	Weitere Projekte	6'000	6'000
4850	IKE-Projekt	0	53'000
4900	Zuweisung an Rückstellung	0	0
	Total Basisaktivitäten	13'000	138'000
	Total Aufwand für Projekte und Dienstleistungen	336'900	503'800
	Saldo ohne Pers./Verw. (BG 1)	263'600	239'190
Personalaufwand			
Lohnaufwand			
5200	Löhne	163'000	144'000
	Total Lohnaufwand	163'000	144'000
Sozialversicherungsaufwand			
5270	Beiträge	25'000	24'000
	Total Sozialversicherungsaufwand	25'000	24'000
Übriger Personalaufwand			
5289	Weiterbildung	1'500	1'500
5290	Lunch-Check	3'132	3'000
5299	Übriger Personalaufwand	1'000	1'000
	Total Übriger Personalaufwand	5'632	5'500
	Total Personalaufwand	193'632	173'500

	Budget 2024	Budget 2023
Saldo ohne Verwaltung (BG 2)	69'968	65'690
Sonstiger Betriebsaufwand		
Raumaufwand		
6000 Mietzins	18'820	18'820
Total Raumaufwand	18'820	18'820
Verwaltungsaufwand		
6500 Präsidenz	1'000	1'000
6510 Vorstand	1'500	1'500
6520 Geschäftsstelle	2'670	2'670
6530 Versicherungen	1'000	600
6540 Drucksachen	2'000	2'000
6550 Büromaterial	2'000	1'000
6560 Computer	12'000	9'000
6565 Internet	2'500	2'500
6566 Mitgliederdatenbank	0	0
6570 Porti	1'500	1'500
6575 Telefonkosten	1'500	1'500
6580 Rechnungswesen	10'000	14'000
Total Verwaltungsaufwand	37'670	37'270
Reisespesen		
6640 Reisespesen	2'500	2'500
Total Reisespesen	2'500	2'500
Übriger Betriebsaufwand		
6700 Sonstiger Aufwand	5'000	5'000
6710 Mitgliedschaften	1'600	1'600
Total Übriger Betriebsaufwand	6'600	6'600
Abschreibungen		
6900 Abschreibungen	3'000	3'000
Total Abschreibungen	3'000	3'000
Finanzerfolg		
Finanzaufwand		
6840 Bank-/PC-Spesen	1'000	1'000
6850 Zinsertrag	0	0
Total Finanzaufwand	1'000	1'000
Total Sonstiger Betriebsaufwand	69'590	69'190
Total Aufwand	600'122	746'490
Total Ertrag	600'500	742'990
Erfolgsrechnung	378	-3'500

Personnes et réseau

Comité

Tobia Bezzola, Museo d'arte della Svizzera italiana MASI, Lugano, président depuis 2018

Helen Bieri Thomson, Château de Prangins, Musée national suisse, depuis 2017, vice-présidente depuis 2020

Elisabeth Abgottspon, Ortsmuseum Küsnacht, de 2016 à 2022

Nathalie Bäschlin, Kunstmuseum Bern, depuis 2020

Christoph Beer, Naturhistorisches Museum, Bern, depuis 2021

Denis Decrausaz, Museum Murten, depuis 2022

Céline Eidenbenz, Aargauer Kunsthau, depuis 2021

Katharina Epprecht, Museum zu Allerheiligen, Schaffhausen, depuis 2018

Elena Kuznik, ex Haus der elektronischen Künste, Bâle, de 2021 à 2022

Jacqueline Strauss, Museum für Kommunikation, Bern, depuis 2018

Beatrice Tobler, Kantonale Museen Luzern, depuis 2022

Secrétariat général ICOM Suisse et AMS

Katharina Korsunsky, direction

Fabienne Aellen, protection du patrimoine culturel ukrainien (contrat à durée limitée)

Hélène Furter, affiliations AMS, site internet, événements et projets

Anne-Laure Jean, publications, newsletter, correspondance nationale European Museum Forum

Leslie Marchand, affiliations et cours ICOM Suisse

Ariane Milicev, soutien dans l'administration et dans la communication

Mandats

Katharina Flieger, rédaction Revue suisse des musées

Helen Stauffiger, comptabilité et finances

Sandra Sykora, avocate, conseil et représentation pour les questions juridiques

Direction des cours ICOM

Hans-Dieter Amstutz, Urs Baumgartner, Yaniv Benhamou, Diana Betzler, Paola Brunetta Motta, Monika Dänegger, Franziska Dürr, Marie-Agnès Gainon-Court, Nicolas Godinot, Monica Kappeler, Cornelia Meyer, Daniela Mittelholzer, Cornelia Meyer, Anna Pevzner, Bettina Riedrich, Barbara Richner, Laura Schuppli, Simon Schweizer, Gallus Staubli, Sara Stocker, Claudio Vogt, Andreas Widmer, Tina Wodiunig, Regula Wyss.

Organe de révision

Toni Isch, Musée national suisse, Landesmuseum Zürich

Commission de formation

Elisabeth Abgottspon, présidente de 2018 à juillet 2022

Beatrice Tobler, présidente, depuis août 2022

Isabelle Chappuis, depuis 2018

Marie-Dominique de Preter, de 2018 à juillet 2022

Sandrine Girardier, depuis 2021

Marc Limat, depuis 2018

Leslie Marchand, *ex officio*, depuis 2022

Nouveaux membres 2022

(Nombre total de membres : 1'855)

		Musée d'art et d'histoire	Genève
		Alimentarium - Musée de l'alimentation	Vevey
Abate	Valerio	Museo delle Culture	Lugano
Allmann	Peter	Aargauer Kunsthau	Aarau
Anastassov	Jordan	Musée romain de Nyon	Nyon
Andres	Juerg	Naturhistorisches Museum Basel	Basel
Anggrek	Steven	Spielzeug Welten Museum Basel	Basel
Arnold	Michael	Stapferhaus	Lenzburg
Baader	Amelie	Fondation Beyeler	Riehen
Babaz	Jérémie	Fondation Musée Barbier-Mueller	Genève
Bacher Tillmanns	Véronique	Musée d'art et d'histoire	Fribourg
Baitsch	Mirjam	Kunstmuseum Basel	Basel
Barmettler	Yvonne	Naturhistorisches Museum	Basel
Benini	Francesca	Museo d'arte della Svizzera italiana	Lugano
Billot	Marion	BGE - Bibliothèque de Genève	Genève
Blatti	Philippe	Fondation PLATEFORME 10 - Mudac	Lausanne
Bleuler	Sarah	Museum für Gestaltung	Zürich
Brühlhart	Fanny	Photo Elysée	Lausanne
Busse	Michael	Museum Rietberg	Zürich
Camporini	Sabrina	Museo delle Culture	Lugano
Chiocchetti	Federica	Musée des beaux-arts Le Locle	Le Locle
Dänzer	Sophie	Schweizerisches Landesmuseum Zürich	Nationalmuseum Zürich

Davenne	Juliette	Musées de Nyon	Nyon
*Demeester	Ann	Kunsthaus Zürich	Zürich
Devaux	Anaïs	Fondation PLATEFORME 10 - Mudac	Lausanne
Donati	Selene	Museo delle Culture	Lugano
Drascic-Gaudio	Meghan	Le Musée Olympique	Lausanne
Dubs	Fabienne	Hochbauamt Kanton Zürich	Zürich
Eigen	Rebecca	Kulturstiftung Basel H. Geiger	Basel
El Adisey	Bassma	Aargauer Kunsthau	Aarau
Es-Borrat	Julien	Musée de l'Abbatiale de Payerne	Payerne
Etter	Rebecca	Alpines Museum der Schweiz	Bern
Fondrini	Alessia	Musée d'ethnographie de Genève	Genève
*Foulon	Anne-Cécile	Kunstmuseum Bern/Zentrum Paul Klee	Bern
Fracheboud	Alex	Le Musée Olympique	Lausanne
Gaggetta Dalaimo	Claudia	Museo Villa dei Cedri	Bellinzona
Gerig	Karen Nina	Kunstmuseum Basel	Basel
Gieben	Charlotte	BA Konservierung, Hochschule der Künste	Basel
Gunti	Claus	Centre de la Photographie Genève	Genève
Haefliger	Jean-Quentin	Musée international de la Réforme	Genève
Harms	Karoline	Aargauer Kunsthau	Aarau
Hermann	Natalija	BA Konservierung, BE Hochschule der Künste	Reinach BL
Hochuli	Julia	Stapferhaus	Lenzburg
Hostettler	Cendrine	Musée d'ethnographie de Genève	Genève
Humbel	Vera	Schweizerisches Landesmuseum Zürich	Nationalmuseum Zürich

Katz	Johan	Musée des Beaux-Arts	La Chaux-de-Fonds
Klusman	Isabel	Zoologisches Museum der Universität Zürich	Zürich
Kobler	Simone	Kunst(Zeug)Haus	Rapperswil SG
Kourgouzova	Xenia	Le Musée Olympique	Lausanne
Kouril	Jana	Kunstsammlung Schweizerische Nationalbank	Zürich
Leon Solano	Victoria	Le Musée Olympique	Lausanne
Lieb	Cornelia	Johann Jacobs Museum	Zürich
Longfellow	Scott	Fondation PLATEFORME 10 - Mudac	Lausanne
Lozza	Daniela	Johann Jacobs Museum	Zürich
Malatsie	Kabelo	Kunsthalle Bern	Bern
Marchal	Anne-Sophie	Château de Gruyères	Gruyères
Marchand	Leslie	VMS & ICOM Schweiz	Zürich
Martorana	Cinzia	BGE - Bibliothèque de Genève	Genève
M'Bra	Dimitri	Le Musée Olympique	Lausanne
Milicev	Ariane	VMS & ICOM Schweiz	Zürich
Mityukova	Anastasia	Musée des beaux-arts Le Locle	Le Locle
Morand	Caroline	Kunstsammlung Kanton Zürich	Zürich
Moret	Nicolas	Musée cantonal d'archéologie et d'histoire	Lausanne
Moroni	Janine	Museum Tinguely AG	Basel
Müller	Mara-Luisa	Kunstsammlung Kanton Zürich	Zürich
Müller	Virginia	BA Konservierung, Hochschule der Künste	Bern
Murgida	Nadine	Centre Dürrenmatt Neuchâtel	Neuchâtel
Oehler	Lisa	MoneyMuseum	Zürich

Oliveira	Gil	Musée d'histoire post-naturelle	Cornaux
Pais	Maddalena	Museo delle Culture	Lugano
Panizzi	Tabea	Museum Tinguely AG	Basel
Papilloud	Gaël	CréActif	Martigny
Pasche	Sophie	Fabula	Yverdon
Raymann	Olivia	ETH Zürich - Graphische Sammlung	Zürich
Reyes	David	Fondation PLATEFORME 10	Lausanne
*Ricordeau	Stéphanie	Fondation PLATEFORME 10 - MCBA	Lausanne
Russo	Antonio	Ballenberg Freilicht Museum der Schweiz	Dornach
Schlaginhaufen	Anna	Museum Tinguely AG	Basel
Schlömer	Rüdiger	Museum Rietberg	Zürich
Schupp	Isabelle	Le Musée Olympique	Lausanne
Segreto	Nora	Museo delle Culture	Lugano
Serain	Fanny	Fonds d'art contemporain de Meyrin	Meyrin
Sharma Tiwari	Tina	Le Musée Olympique	Lausanne
Stampfli	Laurent	Le Musée Olympique	Lausanne
Sudano	Muriel	Château de Gruyères	Gruyères
Suillot	Aline	Le Musée Olympique	Lausanne
Ter-Nedden	Florian	Museum zu Allerheiligen	Schaffhausen
Thurman-Wild	Christina	Johann Jacobs Museum	Zürich
Turpin	Mireille	Membre bienfaiteur	Chambésy
Umurungi	Marilyn	Schweizerisches Landesmuseum Zürich	Nationalmuseum Zürich
Vieli	Johanna	Kunsthhaus Glarus	Glarus

von Albrecht	Nicola	Museum für Gestaltung	Zürich
von Falkenstein	Patricia	Historisches Museum Basel	Basel
Vuillemenot	Stéphanie	SIK-ISEA	Zürich
Watts	Johnathan	Musée d'ethnographie de Genève	Genève
Willi	Cyrill	Nidwaldner Museum	Stans
Wodsak	Anja	Le Musée Olympique	Lausanne
Zanetta	Morgana	FEP - Foundation for the Exhibition of Photography	Lausanne

* Réintégration ou admission d'un membre ICOM d'un autre comité national

Remerciements

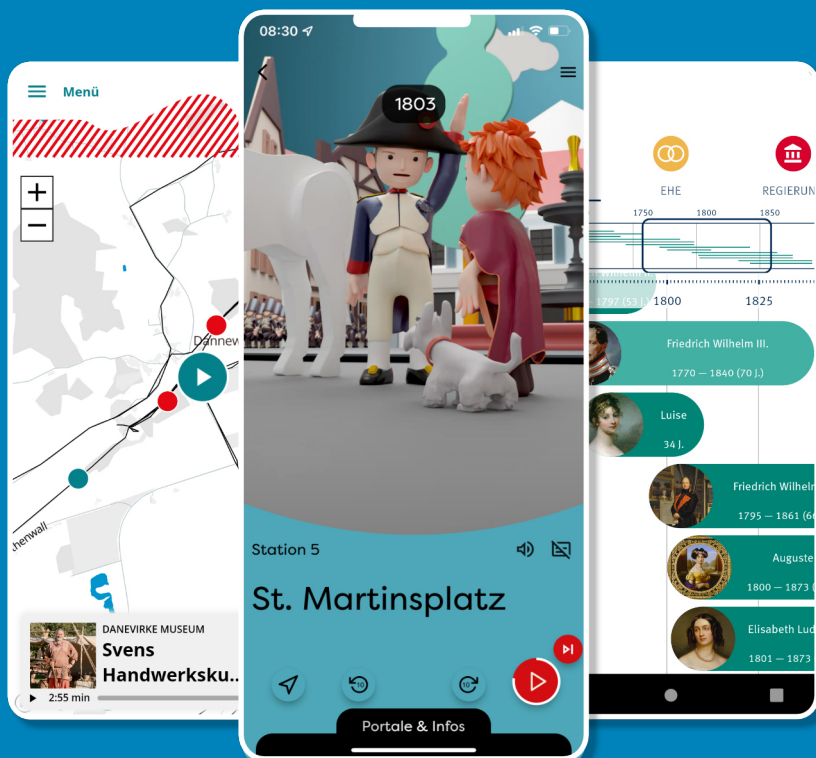
Nous remercions vivement l'Académie Suisse des Sciences Humaines et Sociales qui soutient directement les activités d'ICOM Suisse. Grâce au soutien de l'Office Fédéral de la Culture aux activités de l'Association des musées suisses, des projets communs tels que le congrès annuel et la Revue des musées peuvent être mis en œuvre.

Nos remerciements vont également à tous les musées qui ont mis leurs locaux à disposition pour l'organisation des formations et des réunions du comité d'ICOM Suisse.



Soutenu par l'Académie suisse
des sciences humaines et sociales
www.assh.ch

MADE WITH KULDIG



**APPS ERSTELLEN MIT
DEM KULDIG AppCreator**

**ZIELGRUPPENSPEZIFISCH
INTERAKTIV UND MULTILINGUAL**

**ÜBER 40 VERFÜGBARE MODULE
FÜR EIN UNVERGESSLICHES
BESUCHSERLEBNIS MIT VIELEN
SPANNENDEN FORMATEN**



**TESTEN SIE DIE KOSTENLOSE KULDIG AppCreator DEMOVERSION
UNVERBINDLICH: Registrieren Sie sich unter www.kuldig.ch**

Mentions légales

Rédaction du rapport : Tobia Bezzola, Hélène Furter, Anne-Laure Jean, Katharina Korsunsky, Leslie Marchand, Helen Stauffiger

Couverture originale : Gregor Schneider, gschart.ch

ICOM Suisse
Konradstrasse 14
8005 Zurich
Tél. +41 (0)44 244 06 50
info@museums.ch



Soutenu par l'Académie suisse
des sciences humaines et sociales
www.assh.ch